



KIILI VALLA ARENGUKAVA AASTATEKS 2012–2016

Kiili 2012

Sisukord

SISSEJUHATUS	3
1. KIILI VALD EILE JA TÄNA	4
1.3. KIILI GÜMNAASIUM	16
1.4. KIILI LASTEAED.....	18
1.5. KIILI KUNSTIDE KOOL	19
1.6. KIILI RAHVAMAJA	19
1.7. KIILI RAAMATUKOGU	20
1.8. KIILI NOORTEKESKUS	20
1.9. SOTSIAALSFÄÄR	21
2. VÄLISKESKKONNA JA ORGANISATSIOONI ANALÜÜS	22
2.1. SWOT-ANALÜÜS	24
3. KIILI VALLA MISSIOON JA VISIOON AASTANI 2016	26
4. VÕTMEVALDKONNAD JA PRIORITEEDID	27
TEGEVUSKAVA	30
6. ARENGUKAVA SEIRE JA UUENDAMINE	35

Sissejuhatus

Käesolev Kiili valla arengukava on koostatud aastateks 2012–2016. Täiendused ja muudatused võrreldes eelmise 2007-2015 aasta arengukavaga on tingitud nii globaalse kui ka lokaalse majandus- ning rahanduskeskkonna olulistest muutustest. Vastavalt kehtivale kohaliku omavalitsuse korralduse seadusele peab olema arengukava koostatud neljaks järgmiseks aastaks ning selle osa või eraldiseisev dokument peab olema sama ajaperioodi eelarvestrateegia. Kiili valla puhul on need kaks dokumenti vormiliselt eraldiseisvad, kuid moodustavad sisuliselt ühtse terviku.

Arengukava käsitleb olulisi kohaliku elu teemasid, mis puudutavad rohkemal või vähemal määral kõiki vallaga seotud osapooli, alates vallaelanikust ja lõpetades teenusepakkujate või keskkonnateguritega. Osadele teemadele on arengukavas siiski pööratud põhjalikumat tähelepanu, samal ajal kui teised on üldisemad, sest leiavad täpsemat käsitlust eraldiseisvates arengukavades (nt kooli- ja lasteaia arengukavad, ühisveevärgi- ja kanalisatsiooni arengukava jne).

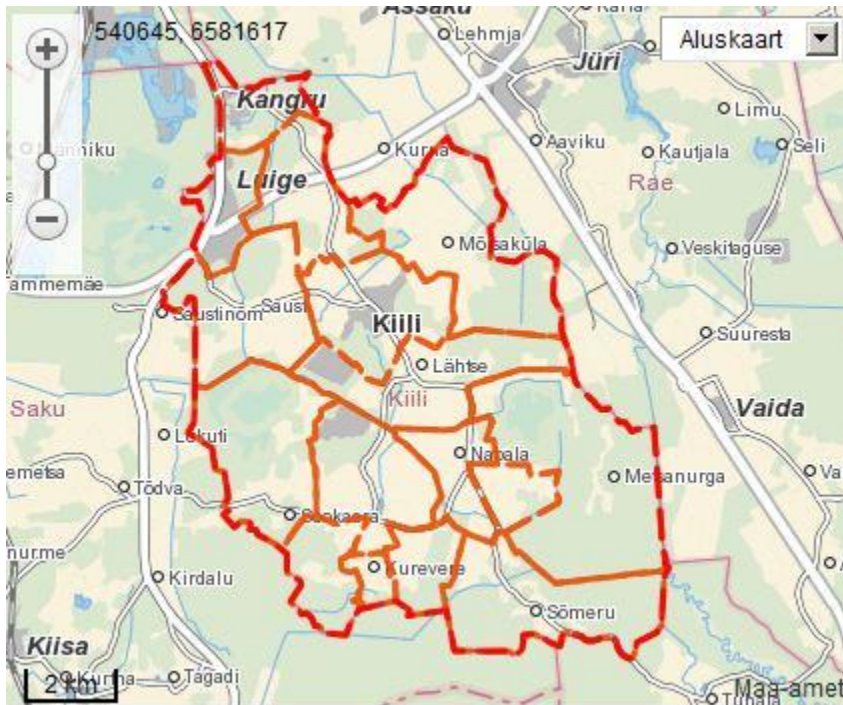
Arengukava peab looma kindluse, et:

- vallavalitsuse poolt osutatavate avalike teenuste kvaliteet on tagatud;
- vallas on kättesaadavad nii hariduse-, kultuuri (sh spordi)- kui sotsiaalteenused;
- soositud ja oodatud on valla üldisesse keskkonda sobiv ettevõtetus;
- valla erinevate piirkondade taristu arendamine toimub tasakaalustatult ja ka erinevatesse valdkondadesse tehtavad investeeringud on omavahel tasakaalus;
- valla ruumiline areng ja ehitustegevus toimub vastavalt kehtestatud reeglitele;
- erinevate probleemide lahendamiseks on olemas ajagraafik ja finantsplaan.

1. Kiili vald eile ja täna

1.1. Kiili valla ajalugu ja kujunemine

Kiili vald asub Harju maakonna keskosas ning piirneb Tallinna linna, Saku, Kose ja Rae vallaga. Vallas, mille kogupindala on 100,4 km², asuvad Kiili alev, Kangru ja Luige alevikud ning 13 küla. Endiselt on suurim asula Kiili alev 1456 elanikuga (703 meest, 753 naist). Järgneb Luige alevik, 1032 (538/494) ja Kangru alevik, 501 (269/232) elanikuga elanikuga. Suurimad külad on Lähtse 329 (158/171), Vaela 250 (124/126), Paekna 177 (81/96), Mõisaküla 161 (82/79), Nabala 144 (68/76) ja Sausti 138 (73/65), Allikas: Rahvastikuregister, seisuga 01.11.2011.



Joonis 1. Kiili vald

Ajalooline ülevaade

1219. aastal tungis Taani kuningas Valdemar II laevastikuga Eestimaa randa ja asus rajama uut kindlustatud Taani linna – Tallinna. Taani mungad aga hakkasid vallutatud aladel elavaid inimesi ristiusku pöörama. Ristitute kohta peeti arvet, seda nimekirja tuntakse Taani hindamisraamatu nime all. Tollase Ocriealae (hiljem Pühale Georgile pühendatud kiriku järgi Jüri nime saanud kihelkond) muinaskihelkonna küladest on kirja pandud praeguse Kiili valla maadel 12 küla, mille kõigi lääniisandaks oli kuningas ise.

1726. a. adramaarevisjonis märgitakse Kurna mõisa valdustena kolme küla: Moisaaküll (Mõisaküla), Waila ja Saery (Saire), kokku 7 adramaad ja 172 hinge. Siinse piirkonna

kolmest mõisast on kirjalike andmete põhjal vanim Kurna (esmamainimine 1384), järgnevad Sausti e. Kaarepere (1453) ja Nabala (1475).

1889. a. võeti vastu seadus mõisavaldade ühendamiseks, mille põhjal kaks aastat hiljem ühendati Mõigu, Lehmja, Peebo, Nabala ja Kurna mõis Kurna vallaks. 1919. a. eraldus ja sai omaette haldusüksuseks Nabala vald. 1934. a. andmetel elas 127 km² suuruse Kurna valla 293 talundis 1600 ja 75 km² suuruse Nabala valla 179 talundis 915 inimest.

1. aprillil 1939 liideti Kurna, Nabala ja Saku suureks Tõdva vallaks, mis 1940. a. nimetati nõukogude võimu poolt külanõukoguks, Saksa ajal (1941–44) taas vallaks. 1945. aastal moodustati Tõdva vallast Kurna, Nabala ja Saku külanõukogu, 1950. a. aga liideti Kurna ja Nabala üheks külanõukoguks. 1963. a. lisati ka Saku ja Kurtna ning sündis umbes 250 km² pindalaga Saku külanõukogu keskusega samanimelises asulas.

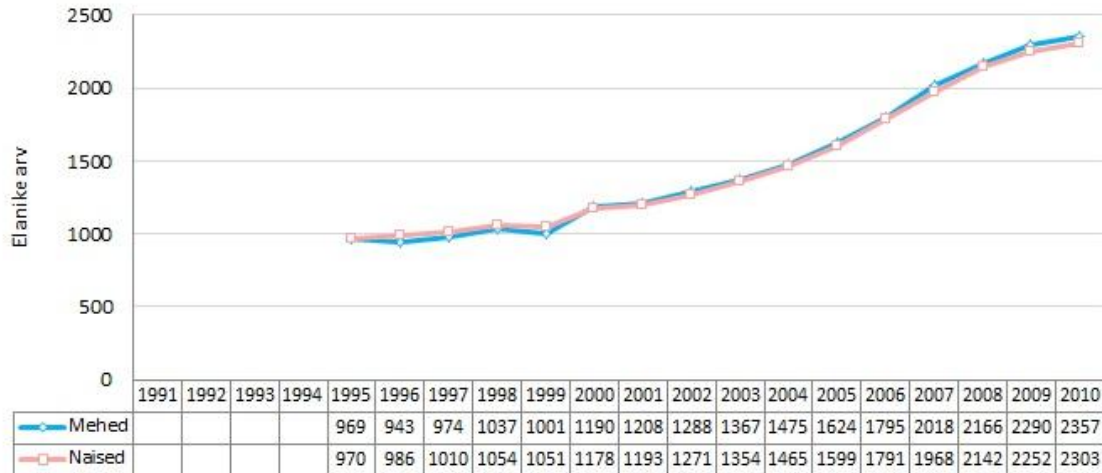
1950–1951 koondusid Kurna pisikolhoosid Kiir, Nõukogude Eesti, Looming ja Rahva Võit viimase nime alla. 1965. a. ühines Rahva Võidu kolhoosiga Nabala külanõukogus asuv vahepeal Külvajaks ümber nimetatud Bolševiku kolhoos ja kaks aastat hiljem ka Teras kolhoos. Selle tulemusena suurenenud Rahva Võit oli tugev ja eesrindlik majand, mille Kiili asulas paikneva keskuse ümber tekkis elujõuline kooslus. Tõeline rahva võit saabus aga uuel ärkamisajal, 1980. aastate lõpul, ja siis kerkis päevakorda ka Kiili valla moodustamine, mis sai teoks valitsuse määrusega 22. Juulil 1993. Vald moodustati peaaesjalikult endise Rahva Võidu kolhoosi maadele, millistele lisati juurde veel Sausti-Luige aianduskooperatiivide piirkond ning Luige baasi maa-ala. Seega on Kiili vald iseseisva sellenimelise administratiivüksusena noor.

Ajaloolise ülevaate koostamisel on kasutatud koduloo uurijate Koidula Ameerikase ja Julius Põldmäe materjale.

1.2. Kiili vald aastal 2011

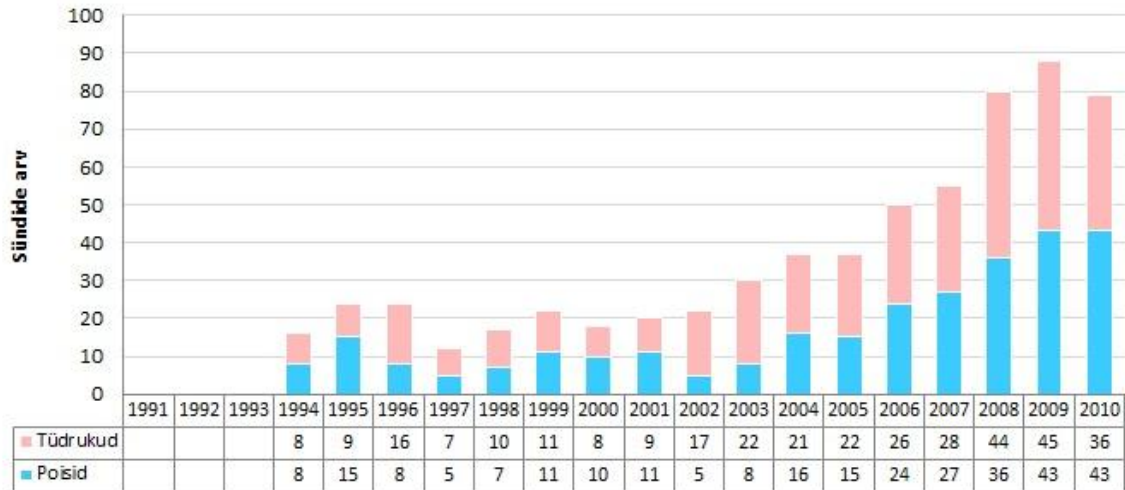
Elanikkond

Elanikke on Kiili vallas 01.01.2011 seisuga 4881 inimest. Kümne aastaga on Kiili valla rahvaarv rohkem kui kahekordistunud. Juurdekasv on tulnud põhiliselt mehhaanilise iibe teel, kuid valda kolinud enamjaolt nooremas keskeas inimesed on toonud kaasa ka loomuliku iibe tõusu.



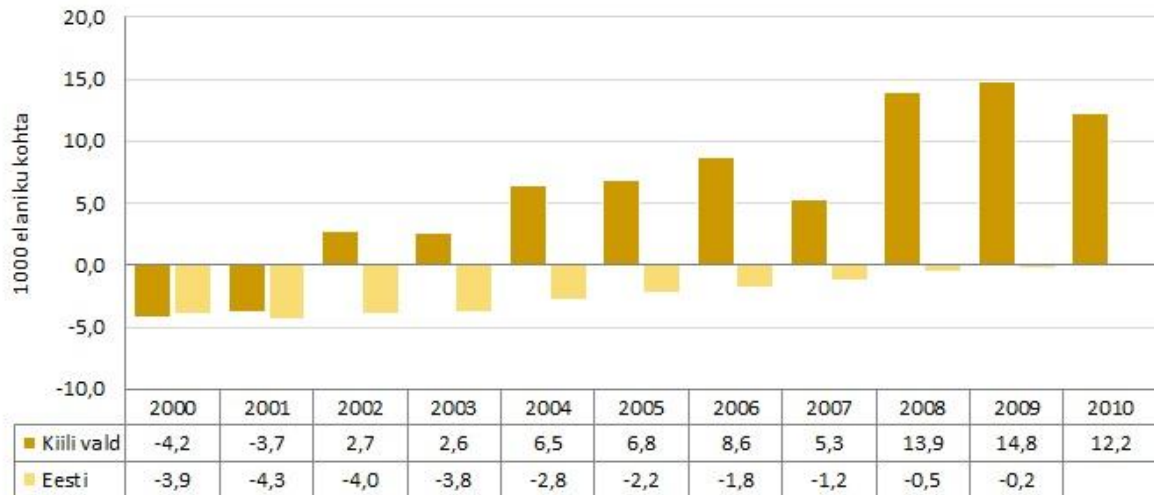
Joonis 2. Elanike arv Kiili vallas 1995-2010

Aastatel 2004-2008 toimunud hooga ja hilisema oluliselt tagasihoidlikuma kinnisvaraarenduse tulemusena on mitmed vanad valla piirkonnad tundmatuseni muutunud. Näiteks on tekkinud Kangru alevik, kus enne puudus üldse elanikkond (tegu on suuremalt jaolt endise nõukogude sõjaväebaasi territooriumiga) ning sellega piirnev Maret-Kivila asum, vanadele talumaadele on tekkinud ka Rätsepa asum ning Kiili ja Kurna ristmiku vahel asetsev Oti asum. Viimased kaks on nn põllupealsed arendused, samas kui Kangrus ja Maretis on tegu kõrghaljastatud piirkonnaga (enamuses männimets). Lisaks võib nimetada Kiili alevi läänepoolses osas olevat Maksimaa ja Toompihla arendust, mis on alevi pindala kui ka rahvaarvu tublisti suurendanud. Luige endistesse suvilakooperatiividesse on paljud inimesed tulnud püsivalt elama, kuid tervikuna kannatab piirkond oma tekkeloost tulenevate probleemide all. Mõned piirkonnad, nagu Nabala, Paekna, Sausti ja Mõisaküla, on samuti üle elanud pisemaid muutusi, kuid need on olnud oluliselt tagasihoidlikumad ja pole paikkonna üldilmet väga muutnud.



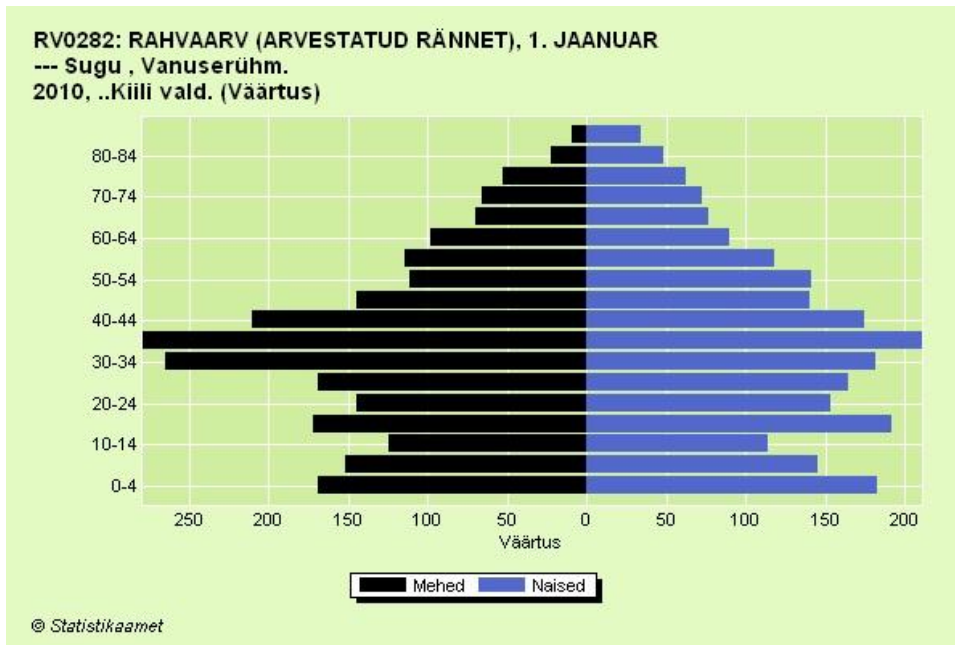
Joonis 3. Sündide arv Kiili vallas 1994-2010

Prognoos rahvastiku edasise kasvu osas on pigem tagasihoidlik. Eelmises arengukavas välja pakutud 9-10 tuhat elanikku aastal 2015 ei ole kindlasti realistlik, tõenäolisem number on max 5-5,5 tuhat inimest.



Joonis 4. Loomuliku iibe kordaja

Eesti puhul tervikuna on märgata, et rahvaarvu vähenemise kiirus on pidurdunud (joonis 4), samal ajal kui Kiili vallas elanike arv kasvab pidevalt ja iive on olnud tugevalt positiivne.



Joonis 5. Kiili valla rahvastikupüramiid

Faktorid, mis on mõjutanud Kiili valla arengut ja jäävad seda tegema ka edaspidi, on järgmised:

- Kiili valla elanikud käsitlevad oma tööturu ja majandustegevuse areaalina kogu Tallinna regiooni;
- Lasteaia-, lastehoiu, haridus- ning sotsiaalteenuseid oodatakse Kiili vallast;
- Kiili valla poolt pakutavad erinevad sotsiaaltoetused ja teenused võistlevad Tallinna ja lähivaldade vastavate määrade ja võimalustega.

Keskkond

Vallas on Eesti mõistes keskmiselt mitmekesised looduslikud tingimused - metsad, avamaastikud ja sood, puuduvad suured veekogud ning pinnamood on tasane. Metsa osakaal on 24% valla üldpindalast, metsade territoorium väheneb, kuna on toimunud aktiivne elamuehitus. Piirkonna omapäraks on tugevalt karstunud alad valla lõunaosas. Olulisi keskkonnaprobleeme vallas ei esine ja põllumajandusliku tootmise tunduva vähenemise tõttu ei ole ka märkimist vääri vaid reostunud alasid ega suuremahulisi saastajaid. Samas on ulatuslike karstialade tõttu põhjavesi paljudes kohtades nõrgalt kaitstud või kaitsmata.

Suureks probleemiks on aktiivse kinnisvaraarenduse käigus lõhutud põldude kuivendus-süsteemid, tänu millele drenaaž enam ei toimi ja kevadise suurvee ajal on osades uutes arendustes uputuse oht. Maju on ehitatud ka aladele, kus eelnimetatud põhjusel neid ajalooliselt mitte kunagi ei ole olnud. Laiem probleem on nõukogude ajal rajatud suurte kuivenduskraavide võsastumine ja kinni kasvamine, need asuvad osaliselt eraomanike ja

osaliselt nn reformimata riigimaal, mingit koordineeritud ja terviklikku hooldust ei toimu ja pikas perspektiivis tekitab see kindlasti keskkonnaprobleeme.

Probleemiks on kujunenud ka tuleoht metsades ning rohumaadel suvise kuivuse ning kevadise kulusüttimise aegadel. Eraldi kaitset vajavad Kiili valla lõunaosa karstialad, täiendamist ning täpsustamist rohekoridoride süsteem – võrgustik ja tuumalad. Riiklike maardlate nimekirjas olevatest maavaradest asub Kiili valla territooriumil turvast ja lubjakivi. Lubjakivikarjääre ega kaevandusi valla territooriumil ette ei nähta, küll toimub vastavalt plaanile turba kaevandamine Paekna ja Sausti vahelisel rabaalal, sh kaevandusterritooriumi pidev laiendamine. Võimalike naabervaldadesse rajatavate kaevanduste korral tuleks kindlasti rakendada adekvaatseid meetmeid põhjavee ja maastike kaitseks Kiili vallas. Hetkel puudub lõplik selgus Tuhala-Nabala lubjakivi-maardla kasutuselevõtu osas, millele on üldrahvalik vastuseis.

Valitsemine

Vallavalitsust iseloomustab terviklik haldusstruktuur, kõik kohaliku omavalitsuse tegevusvaldkonnad on kaetud spetsialistidega, kuid eeskätt 2004-2008 aastate intensiivsest kinnisvaraarendusest tekkinud probleemide tagantjärgi lahendamine (ehitusjärelvalve, ehitus- ja kasutuslubade väljaandmine) nõuab väga palju tööd ja aega. Märkimisväärne hooajaline koormus on ka aiandusühistute majapidamiste arvukate jäätmeveo ajutiste vabastuste menetlemine. Pealinna regiooni üldine keskmisest kõrgem palgatase on probleemiks, kuna valla võimalused on selles osas piiratud ning pidevalt on oht kaotada kompetentseid spetsialiste.

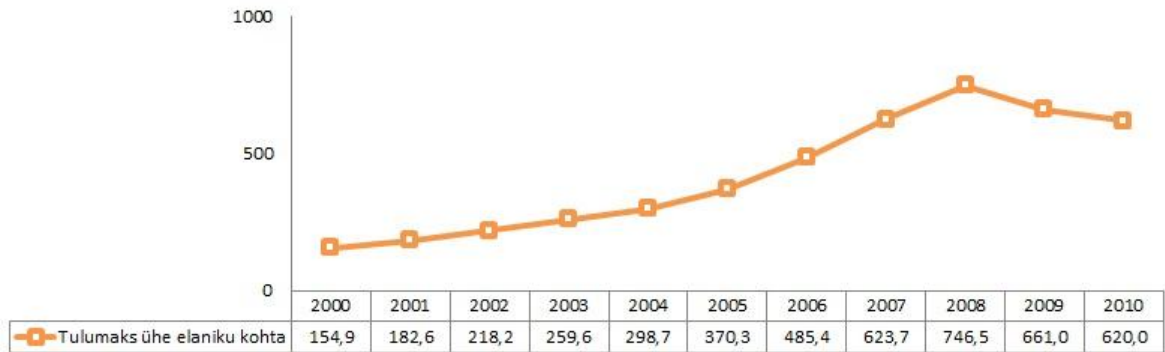
Vallavalitsuse töötajad on piisaval määral varustatud info-ja kommunikatsioonitehnikaga, valla koduleht vastab nõuetele ja on nii sisemiseks kui väljapoole suunatud infokanaliks. Kasutusel on infosüsteem kirjavahetuse ja dokumentide menetlemiseks (webdesktop), laiemale üldsusele on sellest kättesaadav osa dokumendiregister. Kasutuses on ka Kiili valla geoinfosüsteem (EVALD).

Tunda annab ruumipuudus, eriti elanikkonnaga kontaktis olevate ametnike juures. Olemas on küll koosolekuruum maja teisel korrusel, kuid sellele pääseb halvasti ligi. Eeskätt sotsiaalosakonna jaoks vajalikud spetsiaalselt sisustatud vastuvõturuumid puuduvad ning puudub ka korralik arhiiviruum. Tulevikuplaanid on küll vallamaja tühja osa väljaehitamiseks, kuid antud arengukava poolt käsitletaval eelarveperioodil on selle täies mahus renoveerimiseks vahendite leidmine ebatõenäoline.

Valla ehitiste (kool, spordihoone, lasteaed, rahvamaja jne) haldamiseks ja arendamiseks on loodud Kiili Varahalduse Sihtasutus ning veevarustuse ja kanalisatsioonisüsteemi arendajaks osühing Kiili KVH. Et osaleda LEADER-programmis, on vald MTÜ Nelja Valla Kogu asutajaliige. Kiili vald on Eesti Linnade Liidu ja Harjumaa Omavalitsuste Liidu liige.

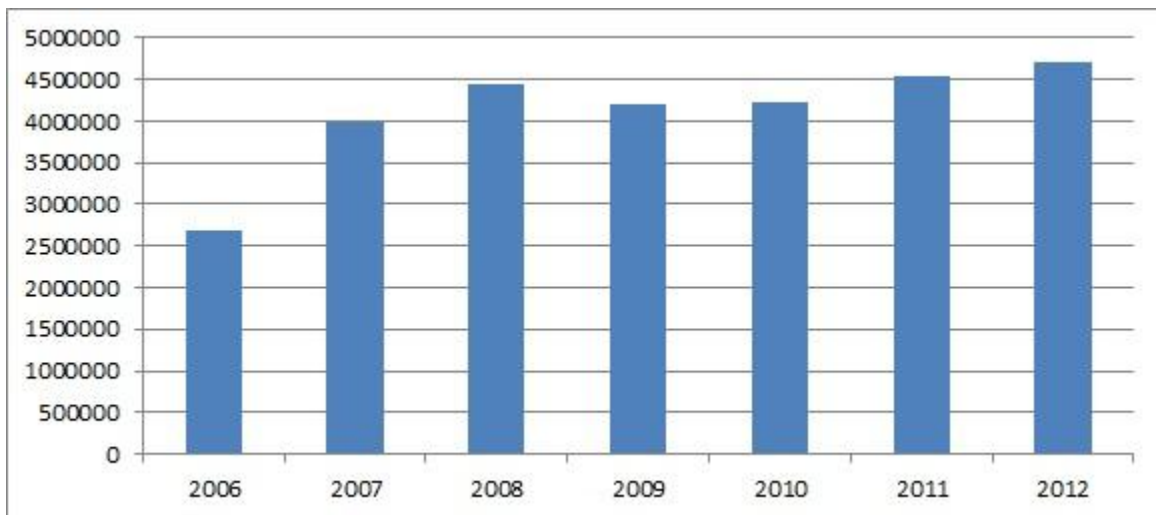
Vallaelarve

Elanikkonna (sh maksumaksjate) kasv on ühelt poolt küll suurendanud valla tulusid, kuid paraku ei ole see pidanud siiski sammu elanikkonna üldise kasvutempoga. Eriti tuntav vahe on kahe graafikujoone vahel tekkinud alates 2008. aastast, kui algas ülemaailmne kriis, tulumaksu laekumine vähenes, aga valla rahvaarv jätkas endiselt kasvamist.



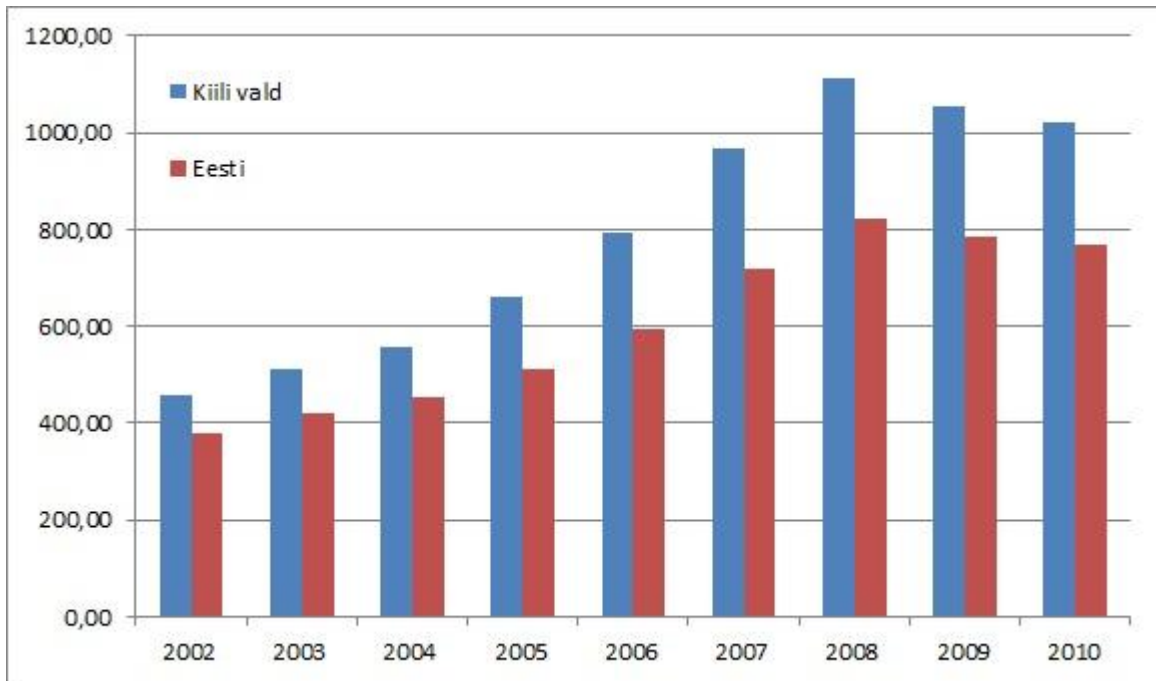
Joonis 6. Laekunud tulumaks ühe elaniku kohta

Kuna tulumaks moodustab lõviosa Kiili valla sissetulekust, siis on vallaelarve üldine seis tulumaksust tugevasti sõltuv. On lootust, et majanduskasvu taastudes tõuseb ka elaniku kohta laekuv tulumaks, kuna suur osa vallas elavaid inimesi on kõige tulemuslikumas tööeas. Paljud vallas realselt elavad inimesed ei ole aga valda sisse kirjutatud, st nende arvelt kohalikule omavalitsusele tulu ei laeku ning põhjuseks on eeskätt lasteaiakohtade puudumine.



Joonis 7. Vallaelarve tulud

Suurimad vallaelarve kulutused on endiselt seotud haridusega ning need moodustavad ligikaudu poole eelarve mahust.



Joonis 8. Brutotulu töötaja kohta (Rahandusministeerium)

Kiili vallas elavad inimesed teenivad Eesti keskmisega võrreldes siiski oluliselt kõrgemat palka, vald hoiab 2010. aastal vastavas pingereas vabariigis kolmandat kohta (1003 EUR kuus), jäädes alla ainult Viimsi (1161 EUR kuus) ja Harku vallale (1086 EUR kuus) ning olles napilt ees Rae vallast (1002 EUR kuus), allikas Statistikaamet.

Alates 2009. aasta kohalikest valimistest iseloomustab Kiili valda range fiskaalpoliitika, mis on välistanud eelarvepuudujäägi ning lubanud igapäevaseid rahalisi kohustusi (sh laenu teenindamise kohustusi) täita ilma tõrgeteta. Kiili valla pikaajaline võlakoormus on samas üks vabariigi kõrgemaid seoses lasteaia ning kooli ehituseks võetud laenudega ning seadusega lubatud piirini langemist võib prognoosida alles aastal 2016 ehk ajal, mis jääb käesoleva arengukava perioodist välja. Riigipoolsed piirangud võlakoormuse ületanud kohalike omavalitsuste suhtes ei tee kohustuste täitmist (nt lasteaiakohtade tagamine) kergemaks, vaid hoopis pingestavad olukorda.

Kokkuvõtteks võib öelda, et hoolimata Eesti keskmisega võrreldes märkimisväärselt paremast elanikkonna vanuselisest struktuurist ja suurematest sissetulekutest, ei ole vald suutnud rahapuudusel kõiki kohalikule omavalitsusele seadusega pandud kohustusi täita ning see on jätkuvaks probleemiks ka lähiaastatel. Administratiivüksuse elanikkonna väga kiire kasv lühikese aja jooksul, mis tingib erinevate KOV teenuste vajaduse hüppelise tõusu, on tõsiseks väljakutseks isegi väga rikka ühiskonna tingimustes, mida Eesti paraku pole.

Teed

Kiili valda läbivateks peamisteks liiklussoonteks on riigi põhimaantee nr 11 Tallinna ringtee 3,2 ja riigi tugimaantee nr 15 Tallinn-Rapla-Türi 5,85 km ulatuses.

Vallasise liicluse seisukohalt on olulised riigi kõrvalmaanteed:

nr 11115	Kurna Tuhala	17,1 km
nr 11151	Tõdva-Nabala	6,8 km
nr 11157	Sausti-Kiili	5,1 km
nr 11158	Lähtse-Paekna	4,1 km

Maanteeamet kavandab Tallinna ringtee rekonstrueerimist ja töö tee trasseeringu ja ristmike täpsustamiseks on käimas. Kavas on ka viia uus Viljandi maantee trass Luige külast lääne poole.

Valla teid ja tänavaid (vastavalt 93,6 ja 7,5 km) hooldatakse vastavalt Teehoiukavale, kuid teede mustakatte alla viimiseks napib eelarvelisi vahendeid. Põhjalikumat parandamist ja täiendava kruusakihi lisamist vajavad ka kruusakattega teed valla lõunaosas.

Kergeliiklusteede põhimõtteline võrgustik on esitatud Üldplaneeringus. Teemaplaneeringu ja/või konkreetsete projektidega tuleb lahendada kergeliiklusteede rajamise viis.

Ühisveevärki ja kanalisatsiooni ning sadevete käitlust arendatakse vastavalt “Kiili valla ühisveevärgi ja –kanalisatsiooni arengukavale”.

Planeerimistegevus

Kiili valla üldplaneering on kehtestamisel.

Üldplaneeringus kavandatava ruumilise arenguga kaasneb valdavalt positiivne mõju looduslikule, sotsiaalsele, kultuurilisele ja majanduslikule keskkonnale.

Kiili valla üldplaneeringuga kavandatakse kergeliiklusteede võrk, mille konkreetsed lahendused tuleks lahendada detailplaneeringuga.

Kiili vallas puudub kalmistu, mille järele on seoses elanikkonna kasvuga vajadus. Üldplaneeringus loetletud riigilt taotletavate sotsiaalmaade suhtes tehakse vajalikud uuringud kalmistule sobiva asukoha kindlaksmääramiseks ning edasiseks detailplaneeringu teostamiseks

Asulate haljasalade ja parkide ülesandeks on tagada sotsiaalselt ja ökoloogiliselt piisavate, esteetiliste, kättesaadavate ja puhkeotstarbel kasutatavate haljastatud välisruum

nii elukohas kui keskkonnas tervikuna. Haljastus parandab oluliselt elukvaliteeti ning tõstab ümbritseva kinnisvara hinda.

Keskkond

Keskkonnahoiul on prioriteetseteks tegevusteks:

- Kiili valla haldusterritooriumil korraldatud olmejäätmeveo tagamine,
- ohtlike jäätmete vastuvõtupunkti ja kogumisringide korraldamine,
- maaparandussüsteemide säilimise tagamine,
- heakorra ja tuleohutuse tagamine valla haldusterritooriumil,
- tiheasustusaladel ühiskanalisatsiooni ja veevärgi arendamine,
- asustuspiirkondade ja ühiskasutuses alade haljastusprojektide koostamine,
- looduskeskkonna-alane teavitustöö.

Ettevõtlus

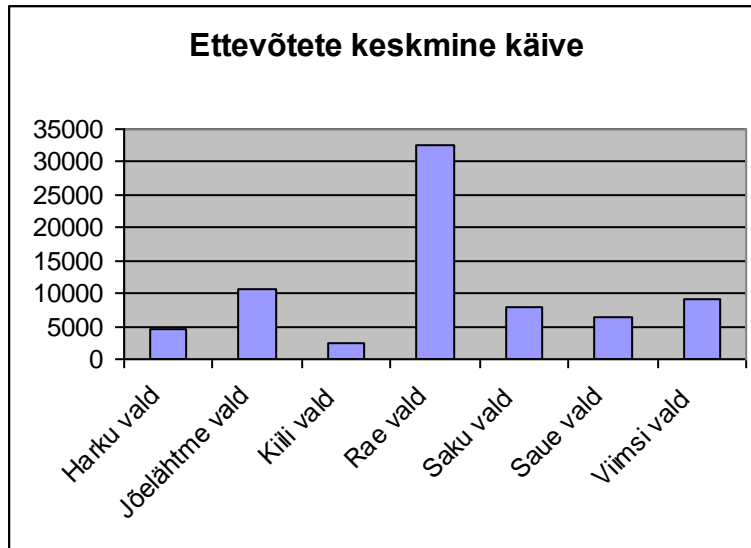
Ettevõtluskeskkonna tugevateks külgedeks on logistiliselt hea asukoht Tallinna lähedal. Kiili vald on potentsiaalselt atraktiivne nii Tallinnast välja kolivatele kui ka maapiirkondadest pealinna regiooni ülekolimist kavandavatele ettevõtetele.

Asukoht Tallinna regioonis tingib ka tööjõu ning vajalike teenuste saadavuse.

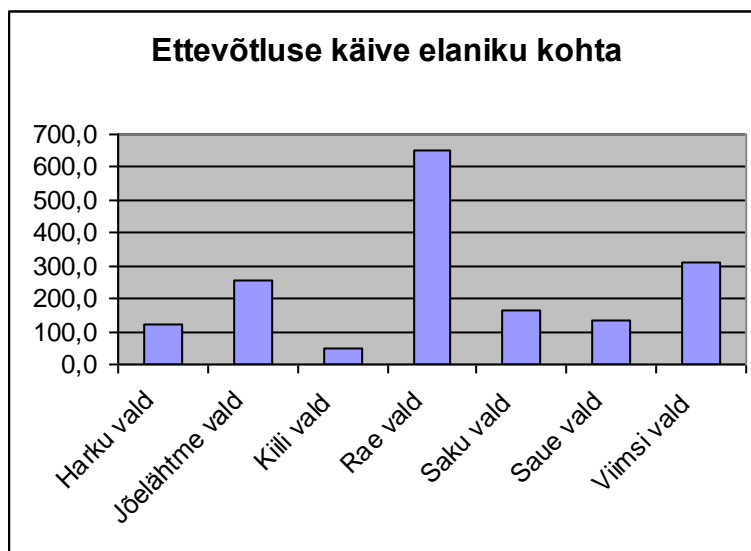
Kiili vallas tegutseb üle 350 äriühingu, kuid absoluutne enamus neist on alla kümne töötajaga. Tallinna lähiümbruse valdade ettevõtete keskmine käive ja ettevõtluskäive elaniku kohta on esitatud joonistel 9 ja 10. Ettevõtlusaktiivsus Kiili vallas on tunduvalt väiksem naabervaldadega võrreldes ja seda kõigi näitajate poolest.

Kiili ettevõtjad on moodustanud ka liidu (KEL), mille tegevuse eesmärgiks on Kiili valla tööstuspotentsiaali edendamine ja ettevõtluskliima arendamine, valla ettevõtete omavahelise töö koordineerimine, ettevõtjate esindamine väljaspool Kiili valda, infovahetuse soodustamine riigiasutuste ja ettevõtjate vahel, kultuuri- spordielu ja klubilise tegevuse edendamine, valla turvalisuse probleemide ühine lahendamine. Kodulehekül: www.kel.ee. Võrreldes naabervaldadega on ettevõtlusaktiivsus Kiilis väiksem, selle põhjuseks on tõenäoliselt ajalooline taust, kus Kiili vallas keskenduti põllumajandusele ning ei arendatud välja tugevamaid tootmispiirkondi. Varasemate tootmispiirkondade puudumine ei ole viimasel 15 aastal suure töötajate arvuga ettevõtlusinvesteeringuid Kiili toonud. Samas on Kiilil lähtuvalt asukohast transpordi sõlmpunktides, samuti vaba maa olemasolust märkimisväärne potentsiaal ettevõtluse arenguks.

Momendil vallas sisulist tööpuudust ei ole, pigem on puudus töötegijatest, eriti oskustöelistest. Arvestades Kiili valla uuselanike keskmist kõrget haridustaset leiduks tööjõudu projekteerimis-arendus-marketingiettevõtetele, kuid taolised vallas puuduvad.



Joonis 9. Ettevõtete keskmine käive võrreldes naabervaldadega



Joonis 10. Keskmine ettevõtluskäive elaniku kohta naabervaldades

Valla tööjuline elanikkond on sotsiaalselt ja ametialaselt mobiilne, ning käsitleb oma tööturuna kogu Tallinna regiooni. Nii töötabki valdav osa valla töövõimelistest elanikest väljaspool Kiili valda. Ning vastupidi, ka suurem osa valla ettevõtete töötajatest on pärit väljastpoolt valda.

Tööjõu liikumisest on tingitud suur ööpäevane pendelränne.

Tööjõu muutmine paiksemaks, mis vähendaks pendelrännet ja tooks valla ettevõtluse abil tekkiva tulu valda, on keeruline ülesanne ja eeldab tööstusalade ning kvaliteetse elukeskkonna arendamise ühildamist.

Olemasolevad ettevõtted ootavad vallalt ja riigilt eelkõige tehnilise taristu ja teede parandamist.

Kiili vallas potentsiaalselt tegevuse alustamist planeerivad ettevõtted ootavad tehnoparkide tüüpi valmis taristuga kruntide saadavust.

Selleks, et julgustada Kiili valla elanikke ettevõtlusega tegelema, on vaja vallapoolset toetust ettevõtlusalasele nõustamisele ning inkubatsiooniteenusele.

Kultuuripärand

Kiili valla kultuuri- ja ajaloopärand ei ole väga märkimisväärne, eriti võrreldes mõne teise Harjumaa või Raplamaa omavalitsusega.

Valla territooriumil on kaks renoveeritud Mõisakompleksi – Sausti ja Nabala, mida on huvilistel võimalik välja üürida tähtpäevade korraldamiseks, neist esimene on selgelt elitaarse suunitlusega ning keskmisest kõrgema hinnatasemega.

Ainuke valla territooriumil paiknev sakraalehtis on Nabala vennastekoguduse palvemaja, mis formaalselt allub Jüri luterlikule kogudusele. Palvemaja hoone on rahuldavas seisus, aga vajab aktiivsema kasutuse (pühadeaegsed teenistused, kirikusakramendid, kontserdid) tagamiseks renoveerimist. Raha hoone esimese etapi renoveerimistöödeks on olemas, otsus on tehtud kohaliku Leader programmi raames ja tööd algavad 2012. aastal.

Tervikuna ei oma Kiili vald hetkel suurt potentsiaali turismi ja vaba aja veetmise sihtkohana. Välja arvatud juhul, kui jutt käiks tänapäevaste uute turismiattraksioonide või teemaparkide (nt veekeskus, laste huvikeskus vms) välja arendamisest, mis pole aga plaanis.

Kiili valla vähesed vaatamisväärsused (nt Peeter Suure merekindluse rajatised) on suures osas eksponeerimata ja korrastamata. Puudub süsteemne info valla huviväärtuste kohta. Puhkemajandust iseloomustab aktiivsete teenuste ja teenindussfääri vähesus. Oluliseks suunaks on siseturismi ja liikumisvõimaluste avardamine valla metsade, rabade, vaatamisväärsuste jmt baasil.

Sportimisvõimalused

Üldkasutatavaks spordirajatiseks on Kiili Spordihall, Kiilis alevis asuvad veel staadion, korvpalliväljak, Skatepark (rularamp), rannavõrkpalliväljak ja tenniseväljak. Kangru alevikus on lähiajal valgustuse saav terviserada (sh talvel kasutusel ka suurarajana), rannavõrkpalliplats ja korvpalliplats. Luige alevikus on korvpalliväljak ning Vaela külas laste krossirada. Leader programmi toetusel on rajamisel ka tenniseväljak Vaela külakeskuse juures. Paeknas on võrkpalliväljak ja Nabalas mängitakse jalgpalli. Aktiivne sportimine ja lihtsalt tervisekõnd toimub pidevalt valla kergliiklusteedel, samuti Kiili-

Sausti suhteliselt vähese liiklusega maanteelõigul. Üldlevinud ja elanike poolt soovitud spordirajatistest on vallas puudu ainult ujula, kuid nii Rae Spordikeskuse kui Tallinna vastavad võimalused on ca 20 min autosõidu kaugusel.

Kiili Spordihallis on võimalik tegeleda pallimängudega (kolm väljakut), saal on sobilik ka rahvusvaheliste võistluste korraldamiseks ja Eesti meistrivõistluste tasemel võistlused on igapäevane asi. Lisaks on spordihallis jõusaal ning aeroobikaring, loodud on kõik võimalused sportliku eluviisi harrastamiseks ning ka pealtvaatajale vaatamängulise spordielamuse saamiseks. Kiili valla sportlased on traditsiooniliselt väga edukad üleriigilistel valdade suvistel sportmängudel. Omas kategoorias (suure rahvaarvuga KOV-id) saadi nt 2011. aastal kokkuvõttes kõrge neljas koht. Edukad on oldud ka talvistel mängudel. Sport on vallas igas mõttes au sees ning elanikud on lähtuvalt juba oma vanusest (eespool mainitud 30-45 aastaste suur osakaal) keskmisest sportlikumad. Toimuvad läbi aasta kestvad vallarahva sportmängud, kus erinevad külad eri aladel üksteiselt mõõtu võtavad ja kus konkurents on alati tihe. Toimuvad ka eraldi külade võistlused, nt Kangru Neliküritus, kus oma koht on alati ka lastevõistlusel, olgu tegu siis rulluisudistantsi, jooksu vms. Pikemaks eesmärgiks on tervise-, rahva- ja noortesporti saavutatud taseme hoidmine ning jätkuva huvi ja motivatsiooni tekitamine sportlike eluviiside vastu väikelastest eakateni.

Oluliseks puuduseks on täismõõdulise jalgpallistaadioni, kus saaks viia läbi täiskasvanute eesti meistrivõistluse tasemel mängu, puudumine. Eskiisprojektiga on planeeritud paigad jalgpallistaadionile ja terviseradadele ning rahvaspordirajatistele, kuid lähiaastatel nende rajamiseks rahalisi võimalusi ei ole. Olemasolev kooli staadion on kasutatav, kuid vajab renoveerimist. Kergliiklusteede võrgustik ei ole lõpuni välja arendatud, kuid see toimub järk-järgult. Kiili pargiala terviserada on hetkel isetegevuslik ja nõuab korralikku detailplaneeringuga lahendust ning välja arendamist.

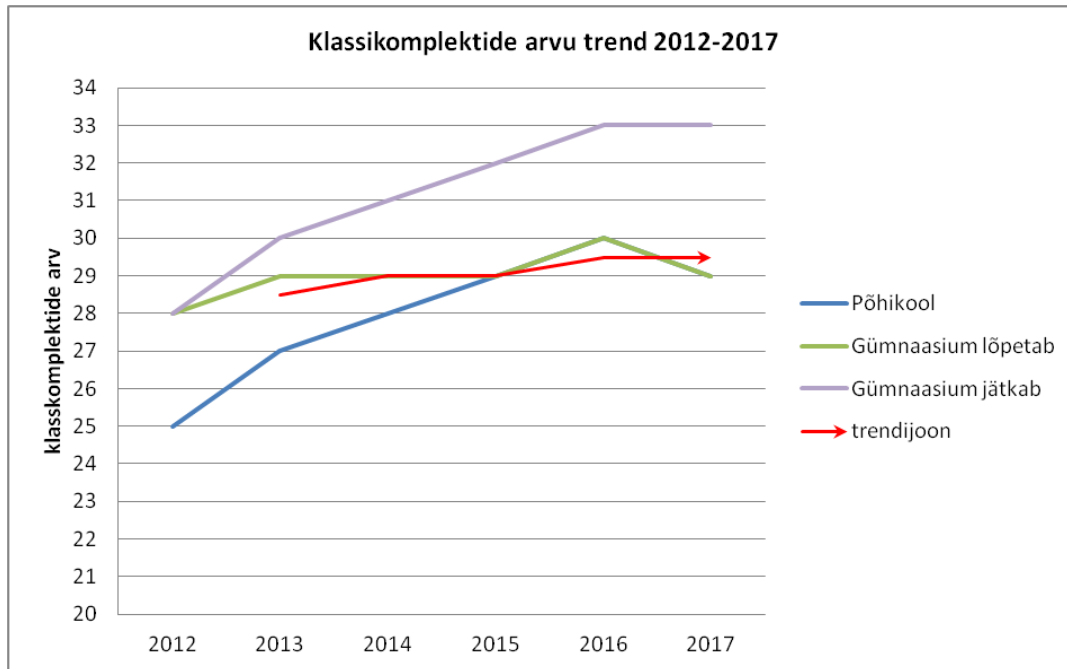
1.3. Kiili Gümnaasium

Kiili Gümnaasiumi õppe- ja kasvatustöö ning personaliarengu aspektid, investeeeringuvajadused ja nende realiseerimise täpsem ajakava on fikseeritud Kiili Gümnaasiumi Arengukavas. Koolihoone haldamise küsimustega tegeleb Kiili Varahalduse Sihtasutus.

Lähiaastail kooli tegevust mõjutavad olulisemad tegurid on:

1. Kooli pedagoogiline ning organisatsiooniline suutlikkus püstitada eesmärke ja saavutada tulemusi.
2. Õpilaste arvu kiire kasvu tõttu põhikoolis, ei jätku õppeklasse ühes vahetuses kooli päevakava läbiviimiseks. Hea õpikeskkonna säilitamiseks peab koolipidaja leidma uusi võimalusi.
3. Õpilaste arvu vähesus gümnaasiumiastmes ei võimalda täita riikliku õppekava nõudeid, millest võib tuleneda vajadus reorganiseerida gümnaasium põhikooliks.

4. Uus riiklik õppekava peab olema rakendunud 2013. a 1. septembriks. Kool peab selleks ajaks vastama uuenenud õppeprotsessi ja õpikeskkonna nõuetele.
5. Valla ebapiisav investeerimisvõime ei võimalda koolile juurdeehitust.
6. Tehnoloogia kiire areng tähendab järjepidevat panustamist digiajastu hariduse võimaluste suurendamisse igapäevases koolitöös ja eeldab pedagoogide haridustehnoloogilise pädevuse olulist paranemist.



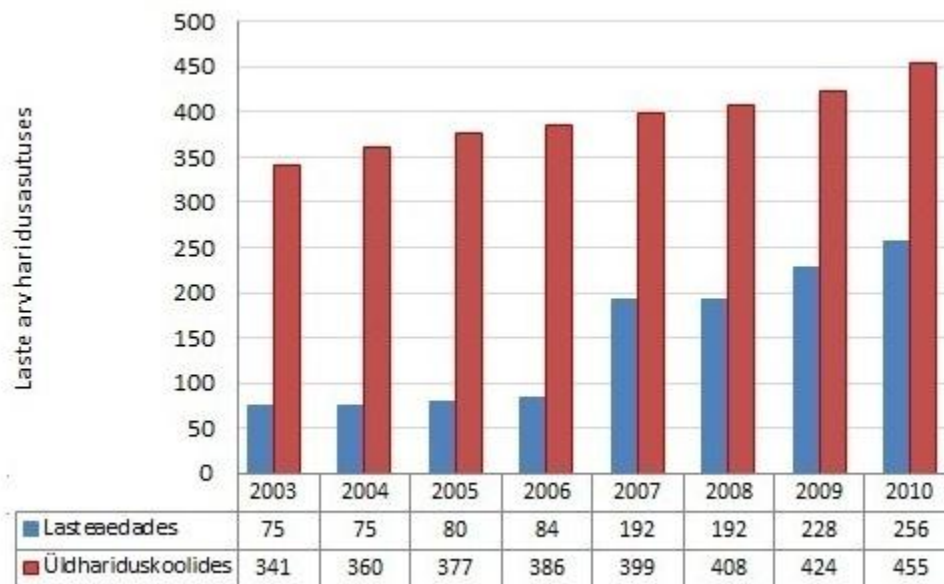
Joonis 11. Klassikomplektide arvu trend 2012-17

Lähiaastate täiendavad investeeringuvajadused on järgnevad:

1. Loodusainete laboratoorium
2. Teine arvutiklass (25 tahvelarvutit).
3. Töö- ja tehnoloogiaõpetuse õppevahendite uuendamine (2012 – 2015. a).
4. Garderoobi ümberehitus.
5. Täiendavad turvameetmed (turvatöötaja, turvakaamerate lisamine, õppeklasside helindus).
6. Võimla heliisolatsiooni tööde lõpule viimine.
7. Koolistaadioni rekonstrueerimine.

1.4. Kiili lasteaed

Laste arv vallas on pidevalt kasvanud tänu positiivsele iibele ja rahvaarvu kasvule. Kiili lasteaia uus suur maja valmis aastal 2007 ja seal tegutseb kaheksa rühma. Aastal 2008 avati Uuesalus Kiili lasteaia filiaal, kus on kaks rühma. Aastal 2010 avati lasteaia Väikeses majas üks rühm ja aastal 2011 veel ka teine. Aasta 2012 plaanides on veel kahe täiendava rühma avamine Väikeses majas, misjärel neid saab seal kokku neli. Vaatamata sellele on 2012. aasta alguse seisuga vallas lasteaia järjekorras ligi 80 last, kes on vanemad kui sõimeealised ning üle saja neid, kes on sõimeealised. Demograafilised trendid ja valla üldine finantsvõimekus lubavad probleemi täielikku lahendamist (ka sõimeealised) aastaks 2016 ja aastal 2013 on plaan jõuda selleni, et sellel ja järgnevatel aastatel saab võtta vastu kõik need, kes on 1. septembri seisuga vahemikus 3-4 eluaastat.



Joonis 12. Laste arv Kiili valla lasteaedades ja koolides (Kiili VV)

Lasteaiakoha puudusel paljud sunnitud kasutama kas lapsehoiuteenust või panema lapse eralasteaeda, kuid nende teenuste hind on enamikule peredest üle jõu käiv ning igal juhul eelistatakse munitsipaallasteaeda, kus kohatasu suurus on 01.09.2011 alates kehtestatud 14% miinimumalgast ning alates teisest lapsest 7%. Väljastpoolt valda käib Kiili lasteaias väga vähe lapsi, kuna kohti ei jagu isegi omadele. Erandiks on Uuesalu, kus kokkuleppel arendajaga on saadud kasutusse Rae valla territooriumil paiknev hoone ning seal on 36-st lapsest 8 Rae valla Uuesalu elurajooni omad.

Lasteaia või lasteaed-alkkooli ehitamine Kangrusse, kus on olemas selleks planeeritud krunt ja taristu on võimalik ainult juhul, kui tekib spetsiaalne riiklik finantsmeede, kust on võimalik raha taotlemine.

Kiili Lasteaia õppe- ja kasvatustöö ning personaliarengu aspektid on fikseeritud Kiili Lasteaia arengukavas.

1.5. Kiili Kunstide Kool

Kiili Kunstide Kool (edaspidi KKK) asutati 14. augustil 1990. Tegutsemist alustas kool sama aasta 3. septembril Kiili Rahvamaja ruumides, kus tegutsetakse siiani. KKK on muusika- ja kunstiharidust andev õppeasutus Kiili vallas.

Muusikaosakond pakub kompleksset alg(muusika)haridust, mis sisaldab pillitunde, solfedžot, teadmisi muusikaajaloost. Siia hulka kuuluvad ka esinemisvõimalused, kontserdikülastused jne. Õppimine nooremas astmes kestab 4–5 aastat. Muusikakooli lõputunnistuse saab 7. klassi lõpetamisel

Kunstiosakonnas õpitakse klassikalist kujutatavat kunsti: joonistamist, maalimist, voolimist, kompositsiooni, kunstiajalugu ja kirjakunsti.

KKK ruumipuudus on pisut leevenenud pärast Kiili Raamatukogu kolimist teise kohta ja Kiili Lasteaia kunstiklassi kasutuselevõttu, kuid probleem on hetkel endiselt aktuaalne, kuna õpilaste arv kasvab.

1.6. Kiili rahvamaja

Huvitegevusega on täiskasvanud elanikkonnal võimalik põhiliselt tegeleda Kiili Rahvamajas, mille peamine ülesanne ongi kultuuri vahendamine kohalikele elanikele ning pärimustraditsioonide hoidmine. Lisaks toimuvad Rahvamajas ka erinevad peoõhtud, teatrite külastused ja teised pidulikud sündmused. Huviringe juhendavad professionaalsed juhendajad, hinnas hoitakse pikaajalisi traditsioone ning olemas on vallapoolne toetus kultuuritegevusele. Huvitegevusega on häid tulemusi saavutatud erinevatel üritustel ja konkurssidel ning juba seitse aastat korraldatakse Paekna laulu- ja tantsupidu mida korraldab Kiili Rahvamaja koostöös kohalike aktiivsete inimestega. Rahvamajas käivad koos rahvatantsurühmad erinevatele vanuseklassidele, Kiili Kammerkoor, Naisansambel „Elurõõm“, kunstiring ja fotograafia kursus, arhitektuuri kursus. Lisaks toimuvad rahvamajas ka jooga ja peotantsu kursused täiskasvanutele. Juba kümnendat aastat tegutseb aktiivselt pensioniealiste klubi Tujutare, kelle klubiõhtud toimuvad üks kord kuus.

Kiili rahvamaja alustas oma tegevust praegustes ruumides aastal 1962. 2003. a. lõpetati rahvamaja suure saali kapitaalremont. Remondi käigus 2007 uuendati ja laiendati fuajeed ning Kunstide Kooli õpperuume. 2012. Aastal on plaanis ventilatsioonisüsteemi rajamine.

Perspektiivis on vabaõhulava ehitamine, mis võimaldaks korraldada suviseid kontserttuure, vabaõhuetendusi, tantsuõhtuid jms.

1.7. Kiili raamatukogu

Kiili raamatukogu tegutseb alates 1922. aastast. Raamatukogul on kaasaegsed ruumid Maksima poega ühes majas ning selle külastatavus on võrreldes varasema ajaga, kui paikneti Kiili Rahvamajas, oluliselt tõusnud. Raamatukogu ülesandeks on pakkuda vallaelanikele tänapäeva nõuetele vastavaid teenuseid: raamatute ja ajakirjanduse kohalkasutust ja kojulaenutust ning võimalust tutvuda avaliku teabega üldkasutatava andmesidevõrgu kaudu. Põhiteenused on lugejale tasuta.

Vajaliku raamatu saamiseks on võimalik kasutada ka raamatukogudevahelist laenutust.

Raamatukogu osutab ka tasulisi teenuseid, milleks on paljundustööd ja väljatrükid üldkasutatavatest andmebaasidest.

Üle on mindud elektroonilisele laenutamisele

Raamatukogus tegutseb ka avalik internetipunkt. Internetipunktis on kasutajaid kõige rohkem kella 14–18. Lahtiolekuaegade pikenedamise järel on piisavalt võimalusi valida endale sobivat arvuti kasutusaega.

1.8. Kiili noortekeskus

Kiili vald on loonud ka Kiili Noortekeskuse, mida külastab 2010 aasta statistika põhjal kuus keskmiselt 424 noort, päeva keskmine külastatavus 25. Külastajate arv on tõusnud 2011 (möödunud 9 kuu andmed) ja ilmselt tõuseb ka 2012 aastal. Praeguse ruumiplaani juures ollakse suhteliselt lähedal maksimaalsele kasutusele - puht füüsiliselt ei mahu väga palju rohkem inimesi korraga ära. Külastajad jagunevad peamiselt kahte vanusegruppi- 8-11a ning 12-17a. Noorem vanusegrupp kasutab keskust peamiselt kohe pärast koolitunde 12.00-15.00, vanem grupp samuti vahetult pärast kooli 15.00 ja teise lainena õhtustel aegadel. Noortekeskuses on erinevad ajaveetmisvõimalused, millele lisaks korraldatakse üritusi, õpitubasid ja projekte, mis on suunatud nii noortekeskuse külastajatele kui ka vallaelanikele üldisemalt. Samuti korraldab noortekeskus suvist Õpilasmalevat. Noortekeskuses töötab 0,5 kohaga noorsootöötaja, 0,4 kohaga noorempedagoog ja 1,0 kohaga juhataja.

Toimib ka Noorteaktiiv, mis on Kiili Noortekeskuse juures tegutsev noorte nõuandev kogu ning mille ülesandeks on Noortekeskuse töö planeerimisel kaasarääkimine, ürituste korraldamine ja noorte arvamuse edastamine. Noorteaktiiv tegeleb ka kogukondadevahelise suhtluse parendamisega, korraldab ka aktiiviseseid üritusi ja koolitusi.

Murekohaks on see, et liialt palju domineerivad tänapäeval laste vaba aja sisustajana arvuti ja televiisor, mida on kinnitanud nii kodumaised kui ka arvukad rahvusvahelised uuringud ning ei ole alust väita, et Kiili valla noored on selles osas erandiks.

1.9. Sotsiaalsfäär

Sotsiaalkindlustusameti andmetel oli Kiili vallas 01.01.2011 seisuga 151 töövõimetus-pensionäri, 35 toitjakaotuspensionäri, 518 vanaduspensionäri (sh 41 ennetähtaegset), 169 puudega täiskasvanu toetuse saajat ja 13 kuni 16-aastast puudega last. Nii pensionisaajate kui ka puudega inimeste arv on perioodil 2005-2010 kasvanud, kuid see kasv on olnud protsentuaalselt palju tagasihoidlikum kui rahvastiku üldine kasv.

Toimetulekutoetuse saajate arv on vallas viimastel aastatel suhteliselt stabiilne ja arvestades valla elanikkonna suurust, on toimetulekutoetuste saajate hulk tegelikult väga väike – perioodil 2004-2009 sai seda aastas kuus peret või vähem. Seevastu aastatel 1997-2002 oli toimetulekutoetuse saajaid märkimisväärselt rohkem, nt aastal 1997 anti seda tervelt 52 korral ja 2002. aastal 18 korral. 2011. aastal olid sissetulekut mitteametavate toetuste määrad järgmised: sünnitoetus 255 EUR, matusetoetus 190 EUR, kolme- ja enamalapselise pere koolitoetus 65 EUR lapse kohta aastas, lapsehoiutoetus 96 EUR kuus lapse kohta, esimesse klassi astuva lapse toetus 95 EUR ja ravimitoetus aastas kuni 64 EUR. Sotsiaaltoetuste osakaal vallaeelarvest on ca 2,5%.

Sotsiaalteenuseid tagab Kiili vallas kolm vallavalitsuse sotsiaalosakonna töötajat, kellest üks on spetsialiseerunud eakatele ja üks tegeleb noortega. Lisaks on lepingud ja koostöö erinevate teenuste osutajatega. Põhiteenustena võibki nimetada eakate abistamist, abivajajate abistamist kodudes, raske ja sügava puudega tööealiste isikute päevast hooldamist, puuetega lastele isikliku abistaja teenust. Eakate ja puudega inimeste invatransporditeenust osutab vallavalitsus erandkorras. Koduteenust osutatakse aasta keskmisena umbes 30 inimesele. Kiili vallas hoolekandeaasutusi ei ole, vajadusel kasutame Hageri hooldekodu. Sotsiaalkortereid vallal ei ole. Kuna hooldust vajavate elanike puhul on tegu küllalt raske kontingendiga, siis on rahulolu teenuste kvaliteedi osas äärmiselt raske hinnata. On nii siirast tänulikkust kui konkreetset koostöötahte puudumist ja seda väga sarnase taustsüsteemi korral.

Valdkonna kõige suuremaks probleemiks võib hetkel nimetada lastehoiutoetuse summa väiksust, mis on väiksem ka võrdluses naaberomavalitsustega. Kuna vald lasteaiakohti kõigile tagada ei suuda, siis on lastehoid paljudele ainsaks väljapääsuks kuid vallal kahjuks puuduvad eelarvelised vahendid ka hoiutoetuse määra oluliseks tõstmiseks.

Teiseks probleemiks on sotsiaalpindade puudumine, kuhu vajadusel oleks võimalik inimesi või peresid paigutada. Antud osas on küll koostöö Jüri EELK kogudusega ja seelses pastoraadimajas on hädalahendusena ajutine pind olemas, kuid see ei ole jätkusuutlik olukord.

Tegutseb ka pensionäride huviring „Kodukamber“, peamiselt käsitööringi vormis. Kokku saadakse kord nädalas.

2. Väliskeskkonna ja organisatsiooni analüüs

Edasise arengu planeerimisel on tähtis arvestada viimaseid maailma ja Eesti arengusuundumusi, millised mõjutavad ka kohalikke arenguid.

Laiemad arengud:

- Maailmamajanduse globaliseerumine, kaupade, teenuste ja tööjõu vaba liikumine.
- Linnastumise kasv
- Läänemerepiirkonna jätkuv majanduskasv
- Innovatsiooni ja ettevõtlikkuse tähtsustumine.
- Info- ja biotehnoloogia kiire areng
- Säästva arengu põhimõtete tähtsustumine, alternatiivenergiate kasutamise kasv
- Teenindussektori kasv
- Vaba aja teenuste ja turismi osakaalu kasv
- Rahvastiku vananemine, sotsiaalse koormuse kasv.
- Kasv kesk- ja vanemale eale suunatud toodete, teenuste ja meelelahutuse turul.

Eesti arengud

- Rahvastiku vananemine ja vähenemine
- Rahvastiku koondumine keskustesse ja nende tagamaadele
- Võimalik tööjõu äravool mõnedes tööjõuturu segmentides – teenindus ja oskustöölised.
- Majanduse moderniseerumine, väheste oskustega tööjõul baseeruva tööstuse hääbumine.
- Siseturismi kasv

Eespool loetletud Eesti arengute suhtes annab asukoht Kiili vallale soodsa positsiooni.

Arvestades, et

- paljude oluliste probleemide lahendamine on väljaspool valla otsustust
- paljud probleemid ja väljakutsed on olemuselt regionaalsed ning nõuavad horisontaalset koostööd naabervaldadega
- paljudel aladel on vallavalitsusel vaid initsieeriija-koordineeri roll

muutuvad üha tähtsamaks koostöö küsimused

Vertikaalne koostöö ministriumide, riiklike ametite ja inspeksioonide ning maavalitsustega.

Regionaalne koostöö naabervaldadega on väljakujunemisjärgus, võimalikud arenguteed:

- Tallinna linna ja naabervaldadega koostöös

- omavalitsusliitude kaudu
- vabatahtlike ühenduste kaudu.

Arenguid toimub kõikides suundades.

Suurimaks väljakutseks on erinevate koostöö vormide leidmine ettevõtete, MTÜ-de ja kodanikega.

Lahendamist vajavad küsimused:

- Kuidas kaasata kohalikud inimesed ja ressursid produktiivsemalt valla ees seisvate ülesannete lahendamisse
- Kuidas käivitada tegevusi, mis toimivad kohalikul kultuuril ja keskkonnateadvusel
- Kuidas luua partnerlusi era-, avaliku ja kolmanda sektori vahel

2.1. SWOT-analüüs

Tugevad küljed:

- Soodne asukoht Eesti majanduskeskuse vahetus läheduses. Atraktiivsuse elukohana tekitavad Tallinna keskus oma võimalustega ühelt poolt ja looduslähedasem elukeskkond teiselt poolt.
- Hea majanduslik potentsiaal. Elamualade kiire laienemise tulemusena lisanduv rahvastik on tööealine ja majanduslikult toimetulev. Rahvastiku soodne vanuseline struktuur, tööealise elanikkonna keskmisest suurem osakaal omakorda soodustab valla tulubaasi kiiret kasvu ning kindlustab vallale jätkusuutliku arengu.
- Suurte reostusallikate ja problemaatilise rasketööstuse puudumine.

Nõrgad küljed

- Tehnilise ja sotsiaalse taristu mahajäämus elamuehitusest.
- Valla üldiste arenguhuvide sõnastamisel ruumilis-füüsilise arengu küsimuste prevaleerimine.
- Valla ebahühtlane areng, kohalike tõmbekeskuste mõju on häiritud. Vallas puuduvad mitmed olulised teenused, teenindustevõtted, toitlustusasutused.

Võimalused

- Elanikkonna vanuseline struktuur kindlustab keskpikas perspektiivis jätkusuutlikkuse.
- Elu-ja ettevõtlusekeskkonna arendamine, paigaidentiteedi ja maine kujundamine.
- Koostöö Tallinna ja naabervaldadega.

Ohud

- Ülikiirest elanikkonna kasvust tekkinud negatiivsed ilmingud, valla piirkondade ebahühtlane areng.
- Keskkonnakoormuse kasv, elukeskkonna atraktiivsuse vähenemine.
- Paigaidentiteedi ja maine murenemine.

ARENUEELDUSTE KOKKUVÕTE

Kiili valla arengut aastate 2012-2016 iseloomustab:

- Tagasihoidlik või mõõdukas elanikkonna kasv.
- Valglinnastumise negatiivsete mõjude ja tagajärgede likvideerimise vajadus.
- Valla eelarvetulude ebapiisavus sotsiaalse taristu loomiseks lühikeses perspektiivis, kuid samal ajal olukorra paranemine keskpikas perspektiivis.
- Mõõdukad maastiku iseloomu, paikkonna ja inimeste elulaadi muutused.

Kiili valla olulisemaks arengueelduseks on tema asend ja inimressurss. Valla areng sõltub käesoleval etapil eelkõige sellest, kuidas suudetakse toime tulla aastatel 2004-2008 aset leidnud tormilise valglinnastumise protsessi negatiivsete tagajärgede likvideerimisega.

Suuremat tähelepanu tuleb pöörata uue, tänapäevase paigaidentiteedi ja paikkonna maine kujundamisele, kohabrändi loomisele.

Oluliseks teemaks on koostöö. Koostöö nii riigiasutuste ja maavalitsusega kui ka regionaalne koostöö omavalitsuste vahel ja seda nii läbi omavalitsusliitude kui vabatahtlike ühenduste kaudu.

Suureks väljakutseks kuid samal ajal ka võimaluseks on koostöövormide arendamine kohalike ettevõtete ja mittetulundussektoriga sotsiaalse ja tehnilise taristuga seotud probleemide lahendamiseks (teed, tänavavalgustus, sadevete kanalisatsioon jms).

3. Kiili valla missioon ja visioon aastani 2016

Kiili valla missiooniks on inimsõbraliku, rahuliku, jätkusuutlikult areneva, koostööle avatud elu- ja töökeskkonna tagamine

Visioon:

Kiili vald on koduks inimestele, kes väärtustavad haridust, kultuuri, ettevõtlikkust, ümbritsevat elukeskkonda ja maalähedust.

Vald on tihedalt integreerunud pealinnapiirkonda, kuid säilitanud oma maalähedase ja keskkonnasõbraliku omapära.

Pärast valla elanikkonna stabiliseerumist jõuab mõne aasta jooksul järele ka tehnilise ja sotsiaalse taristu areng.

Kiili vallas

- toimivad eeskujulikult kõik avalikud teenused
- areneb kaasaegne tehniline taristu
- on saadaval kvaliteetne ja konkurentsivõimeline baas-, alus- ja huviharidus, tagatud võimalused elukestvaks õppeks
- toimub mitmekülgne kultuurielu, on võimalused vaba aja veetmiseks ja sportimiseks
- toimiv tervishoiusüsteem ja efektiivne sotsiaalhooldus
- on väljakujunenud paigaidentiteet, vallal on kõrge maine elu- ja tööpaigana

Valla ettevõtted pakuvad töökohti erineva hariduse ja kvalifikatsiooniga inimestele, toimib regionaalne ettevõtlust soodustav tugisüsteem.

Vald toetab rahvuskultuuri ja rahvusliku eneseteadvuse säilitamisele suunatud kultuuritegevust ja traditsioonilist külaliikumist.

4. Võtmevaldkonnad ja prioriteedid

PRIORITEEDID

Kiili valla esmasteks prioriteetideks on:

- Lasteaiakohtade tagamine
- Üldplaneeringu kehtestamine ja ellurakendamine valla ruumilise arengu ning ehitustegevuse tagamiseks
- avaliku ruumi kujundamiseks ja hooldamiseks suunatud tegevused, avalikuks kasutuseks mõeldud alade ja objektide planeerimine, avaliku ruumi ja rekreatsioonialade väljaarendamine, haljastuse parandamine
- tehnilise taristu plaanipärane arendamine
- valla ajaloo- ja kultuurimälestiste eksponeerimine ning paigaidentiteedi kujundamine
- jäätmekäitlus ja keskkonnakaitse

PRIORITEEDID VÕTMEVALDKONDADE LÕIKES

RUUMILINE ARENG JA TARISTU

Ruumilise arengu tagamine

Üldplaneeringu kehtestamine

Valla arenguks vajalike maade ja sotsiaalmaade riigilt taotlemine ning munitsipaalomandisse võtmine

Vajalike detail- ja teemaplaneeringute nimekirja koostamine ning teostamine

Veevarustus ja kanalisatsioon

Ühisveevärgi ja kanalisatsiooni arengukava kaasajastamine

Osavõtt Vääna jõe valgala veemajandusprojektist Kiili aleviku, Rätsepa elamupiirkonna, Luige, Sausti, Vaela, Kangru, Mõisaküla, Nabala ja Paekna külade ühisveevarustuse ja kanalisatsioonisüsteemide rajamiseks ja rekonstrueerimine.

Teed ja tänavad

Valla teehoiukava väljatöötamine

Valla teede ja tänavate renoveerimine vastavalt valla teehoiukavale

Kergeliiklusteede planeeringu koostamine ja projekteerimine

Tänavavalgustuse tagamine külakeskustes ja bussipeatustes

Koostöö Maanteeametiga riigimaanteed nr 11 Tallinna Ringtee ja 15 Tallinn-Rapla-Türi maanteed rekonstrueerimisel aga ka Kurna-Tuhala, Tõdva-Nabala ja Sausti Kiili teede rekonstrueerimise riigi teehoiukavadesse lülitamiseks.

Ühistransport

Koostöö teiste Harjumaa omavalitsustega Harjumaa Ühistranspordikeskuses transporditeenuse arendamiseks

Osalemine bussiliikluse planeerimisel, tagada planeeringutega ühistranspordi toimimine

Ühiskondlikud hooned ja rajatised

Lasteaia väikese maja lõplik renoveerimine ja sisustamine

Kiili Varahalduse Sihtasutuse arendamine vastavalt SA arengukavale

Kiili vallale kuuluvates hoonetes energiasäästumeetmete rakendamine

Ettevalmistustöö perspektiivsete objektide rajamiseks – maaküsimuste lahendamine, planeerimine ja projekteerimine, rahastamisvõimaluste leidmine. Objektid: Kangru lasteaed-alkkool, Vaela, Nabala, Luige, Kangru külakeskused.

KESKKOND, JÄÄTMEKÄITLUS JA HEAKORD

Keskkonna seisundi säilitamine ja parandamine

Maastiku ja elustiku mitmekesisuse säilitamine

Keskkonnamõjude hindamise rakendamine ettevõtete, ehitiste ja rajatiste planeerimisel.

Kurevere kaitseala moodustamine

Rohevõrgustiku-, miljööväärtuslike- ja loodusalade kaitse abinõude, vastavate kaitseeskirjade ning hoolduskavade väljatöötamine

Jäätmehoolduse arendamine

Jäätmekava koostamine

Jäätmealase teavitustöö korraldamine

Ohtlike jäätmete kogumisringide korraldamine

Heakord

Koostada Kiili alevi ja külade haljastusplaanid

Parkide ja haljastuse projekteerimine ning rajamine

SOTSIAALHOOLEKANNE

Regulatsioon

Koostada ja kehtestada sotsiaalteenuste osutamise kord

Koostada ja kehtestada vastavalt elamuseadusele eluruumi või selle kasutusõigust mitteomavate, samuti elamistingimuste parandamisel abi vajavate isikute arvestuse kord ja sotsiaalkorterite andmise ja kasutamise kord

Sotsiaalhoolekandeteenuste areng

Töötada välja avahooldusteenuse osutamise korraldamise põhimõtted.

Kehtestada valla poolt osutatavate koduteenuste loetelu ja osutamise tingimused

Analüüsida hooldekodu rajamise vajalikkust ja võimalusi.

Täiendavad sotsiaaltoetused

Jätkata ja laiendada valla poolt võimaldatavate täiendavate sotsiaaltoetuste andmist abivajajatele.

KULTUUR JA HARIDUS

Haridus

Lasteaia- ja laste päevahoiuteenuse kättesaadavuse tagamine,
Lasteaiateenuse mahtude suurendamine vastavalt rahvaarvu kasvule
Kiili Gümnaasiumi atraktiivsuse ja konkurentsivõime suurendamine

Huviharidus

Kiili Kunstide Kooli arendamine
Erihuvidega noortele teistes omavalitsustes asuvate huviringide-koolide tööst osavõtu toetamine
Huviringide tegevuse toetamine
Spordiseltside tegevuse toetamine

Kultuuriasutused

Kultuuriasutuste arendamine
Olemasolevate vallas leiduvate kultuuriüritusteks ja kultuuritööks sobilike ruumide kasutuselevõtmine kultuuriürituste korraldamiseks ja huvitegevuseks
Valla keskse vabaõhuürituste paiga väljaarendamine

Ajaloo- ja kultuuripärand

Ajaloo ja kultuuriobjektide tähistamine, juurdepääsude ning parkimis- ja puhkepaikade rajamine

Turism

Valla territooriumil kulgevate auto-, jalgratta-, jalgsi- ning kombineeritud matkamarsruutide väljatöötamine ning vastavate skeemide ja kaartide väljaandmine.
Initsiatiivide toetamine turismiattraksioonide – teemaparkide jmt – rajamiseks

VALLA JUHTIMINE

Administratiivse süsteemi areng

Vallavalitsuse ja allasutuste koostöö parandamine
Protsessijuhtimise ning kvaliteedijuhtimise printsiipide rakendamine asjaajamises
IT-põhiste lahenduste kasutuselevõtmine
Vallamaja uute ruumide rekonstrueerimine

Koostöö

Osalemine HOL-i töös ja Linnade Liidus
Osalemine Nelja valla Kogu töös
Koostöö valla ettevõtete ja mittetulundussektoriga
Koostöö jätkamine sõprusomavalitsustega

Paiga mainekujundus

Kiili valla 20 aastapäeva tähistamine

Tegevuskava

Tegevuskava hõlmab aastaid 2012, 2013, 2014 ja 2015 koos neile järgnevate perspektiivsete aastate plaanidega. Tegevused on rühmitatud valdkondade kaupa.

Aastate lahtrites on toodud ära x juhul, kui konkreetsetel aastal antud tegevus aset leiab.

Allikate lahtris on tähistatud:

VE vallaelarve kõik allikad
 RE riigieelarve vahendid, k.a. investeerimistoetused
 F EL ja muud taotletavad fondid
 MTÜ kohalike MTÜ-de ja külaseltside vahendid
 ÄRI äriettevõtete vahendid

Prioriteetseteks projektideks on:

1. Lasteaia väikese maja kasutuselevõtt
2. Kergliiklusteede rajamine
3. Ühisveevärk ja –kanalisatsioon
4. Kiili Gümnaasiumi täiendused (loodusainete labor jms)
5. Lasteaia tänava kõnnitee
6. Kangru lasteaed-algkool
7. Spordi- ja mänguväljakud ning vaba aja alad
8. Kiili Tehnopargi tuumikala taristu lahendamine
9. Külakeskuste väljaarendamine

TEGEVUSKAVA VALDKONDADE KAUPA

Valdkond: **Ruumiline areng ja taristu**

Tegevus	2012	2013	2014	2015	Allikas
Valla Üldplaneeringu kehtestamine	x				VE
Vajalike osa- ja teema- ning detailplaneeringute nimekirja koostamine	x				VE
Valla poolt finantseeritavate planeeringute koostamine	x	x	x	x	VE,F

Vee- ja kanalisatsioonisüsteemide väljaehitamine vastavalt Ühisveevärgi ja –kanalisatsiooni arengukavale ning Vääna jõe valgala veemajandusprojektile	x	x	x	x	VE,RE,F, ÄRI
Valla teehoiukava väljatöötamine	x				VE
Kohalike teede ja tänavate rekonstrueerimine ja ehitus vastavalt teehoiukavale	x	x	x	x	VE,MTÜ,RE,F,ÄRI
Kergeliiklusteede projekteerimine ja rajamine vastavalt Üldplaneeringule	x	x	x	x	VE,RE,F,ÄRI
Kiili alevi Lasteaia tn kõnnitee projekteerimine ja rajamine	x	x			VE, F
Perearsti keskuse, Kiili Noortekeskuse ja Kiili Kunstide Kooli ruumide projekteerimine ja renoveerimine Nabala tee 2b	x	x	x	x	VE,ÄRI,F
Energiasäästumeetmete rakendamine valla ühiskondlikes hoonetes	x	x	x	x	VE;ÄRI,F

Valdkond: Keskkond, jäätmekäitlus, heakord

Tegevus	2012	2013	2014	2015	Allikas
Kurevere maastikukaitseala moodustamine			x	x	VE,F
Jäätmekava koostamine	x				VE
Ohtlike jäätmete vastuvõtupunkti rajamine		x			VE,F
Ohtlike jäätmete vastuvõturingide korraldamine	x	x	x	x	VE,F
Suurematesse asulatesse sorteeritud jäätmete kogumispunktide rajamine ja nende hooldamine	x	x	x	x	VE,F
Jäätmekorraldusala teabe levitamine	x	x	x	x	VE,F
Kiili alevi ja teiste asulate ning avalikus kasutuses paikade haljastusplaanide koostamine	x	x			VE,F,ÄRI
Parkide, madal- ja kõrghaljastuse rajamine vastavalt planeeringutele ja vajadustele	x	x	x	x	VE,F,ÄRI

Valdkond: **Sotsiaalhoolekanne, tervishoid**

Tegevus	2012	2013	2014	2015	Allikas
Sotsiaalteenuste osutamise korra väljatöötamine	x				VE
Elamuseadusest tulenevate eluruumi või selle kasutusõigust mitteomavate, samuti elamistingimuste parandamisel abi vajavate isikute arvestuse korra ja sotsiaalkorteri andmise ja kasutamise korra koostamine	x				VE
Kehtestada valla poolt osutatavate koduteenuste loetelu ja osutamise tingimused	x				VE
Avahooldusteenuse osutamise korraldamine	x	x	x	x	VE
Jätkata seniste valla poolt finantseeritavate täiendavate sotsiaaltoetuste andmist	x	x	x	x	VE
Tegevused noorte sõltuvuskäitumise ennetamiseks ja vähendamiseks	x	x	x	x	VE, F

Valdkond: **Kultuur, haridus, sport, vaba aeg**

Tegevus	2012	2013	2014	2015	Allikas
Noortekeskuse käigus hoidmine	x	x	x	x	VE,RE,F, ÄRI
Lasteaia väikese maja kasutuselevõtt	x				VE, F
Kangru lasteaed-alkkooli ja külakeskuse projekteerimine ja rajamine			x	x	VE,RE,F, ÄRI
Kiili Gümnaasiumi ja Kiili Lasteaia laenumaksete tasumine	x	x	x	x	VE
Kiili Rahvamaja ventilatsioonisüsteemi rajamine	x				F,VE
Kiili pargiala renoveerimine, sh väike terviserada pargialal	x	x	x	x	VE,F
Elukestva õppe alase töö käivitamine	x				VE,F
Nabala palvemaja renoveerimine	x	x			F,VE

Ajaloo ja kultuuriobjektide tähistamine	x	x			VE,F
Nabala külakeskuse rajamistööd	x	x	x	x	F,ÄRI,VE
Luige külakeskuse rajamistööd	x	x	x		F,ÄRI,VE
Vaela külakeskuse rajamistööd	x	x	x		F,ÄRI,VE
Laste ja noorte mänguväljakud asulatesse	x	x	x	x	VE,F,MTÜ

Valdkond: **Turvalisus**

Tegevus	2012	2013	2014	2015	Allikas
Turvakontseptsiooni väljatöötamine	x	x			VE,ÄRI
Turvateenuse ostmine	x	x	x	x	VE,ÄRI
Uute naabrivalvepiirkondade rakendamine	x	x	x	x	VE
Videovalveseadmete paigaldamine kõrgendatud riskiga avalikesse kohtadesse	x	x			VE,ÄRI,F
Tuletõrjerajatiste (veevõtukohtad, hüdrandid, liiv jmt) kaardistamine, korrastamine ning vajadusel rajamine	x	x	x	x	VE,RE,ÄRI
Tuleohutuse nõuete tagamine vallale kuuluvates hoonetes ja asutustes	x	x	x	x	VE,ÄRI
Vabatahtliku tuletõrjeühingu toetamine		x	x	x	VE,RE

Valdkond: **Ettevõtlus**

Tegevus	2012	2013	2014	2015	Allikas
Investeeringuvõimaluste tutvustamine: <ul style="list-style-type: none"> • üldplaneeringus ettenähtud ettevõtluspiirkonnad • vajalikud ettevõtted 	x	x	x	x	VE,ÄRI
Ettevõtlustaristu rajamise toetamine <ul style="list-style-type: none"> • tehnopargid • regionaalsed ettevõtluskeskused 	x	x	x	x	VE,F,ÄRI

Vajalikke teenuseid pakuva ettevõtluse toetamine: kaubandus- ja teenindusasutuste tekke suunamine planeeringute kaudu	x	x	x	x	VE,ÄRI
---	---	---	---	---	--------

Valdkond: Juhtimine, planeerimine

Tegevus	2012	2013	2014	2015	Allikas
Kriisireguleerimisplaani väljatöötamine	x				VE
Valla mainekujundus, kohabrändi loomise strateegia väljatöötamine	x	x	x	x	VE,ÄRI
Kiili valla 20 aastapäeva ettevalmistamine ja tähistamine	x	x			VE,ÄRI
Valla elanikuks registreerimise kampaaniate läbiviimine	x	x	x	x	VE

PERSPEKTIIVSED OBJEKTID

Objekt	Tegevused	Aeg
Raku järve puhkeala koostöös Saku, Rae ja Tallinnaga	Teostatavus-tasuvusanalüüs, projekt. Valmimine.	2016 2020
Ujula-tervisekeskus	Teostatavus-tasuvusanalüüs, projekt. Valmimine.	2016 2020
Jalgpallistaadion	Teostatavus-tasuvusanalüüs, projekt. Valmimine.	2016 2025
Vanurite aktiviseerimiskeskus	Teostatavus-tasuvusanalüüs, projekt. Valmimine.	2016 2020
Kiili alevi suur terviserada	Teostatavusanalüüs, projekt. Valmimine.	2016 2017
Paekna paisjärve korrastamine, avaliku tsooni loomine	Teostatavusanalüüs, projekt. Valmimine.	2019 2023
Hooldekodu rajamine (koostöös teiste KOV)	Teostatavusanalüüs, projekt. Valmimine.	2020 2025
Kalmistu	Detailplaneering ühes vajalike uuringute ja keskkonnamõju hindamisega. Valmimine.	2020 2025

6. Arengukava seire ja uuendamine

Valla arengukava elluviimist korraldab vallavalitsus, valla strateegia alusel koostatud nelja-aastase tegevuskava kaudu. Lisaks tegevuskavale võib valla arengustrateegia elluviimist reguleerida

- valdkondlike arengukavadega,
- valla allasutuste arengukavadega,
- valla osalusega ettevõtete arengukavadega,
- üldplaneeringuga valla territooriumi arengupõhimõtete ja funktsionaalsete tsoonide kehtestamisega,
- detailplaneeringutega maa sihtotstarbe määramise ja sellest tulenevate maa kasutustingimuste seadmisega,
- muude vallavolikogu ja vallavalitsuse aktidega.

Valla arengukava finantseerimise täiendavate katteallikatena arvestatakse lisaks omavalitsuse omavahenditele ka Eesti riigi eelarvest eraldatavaid finantstoetusi ning Eesti, Euroopa Liidu, välisriikide või rahvusvaheliste organisatsioonide abi- ja koostööprogrammidest saadavaid vahendeid, samuti erasektori kaasfinantseeringuid.

Iga-aastase arengukava läbivaatamise käigus

- aktualiseeritakse valla olukorda iseloomustavad faktandmed ning olukorrast tulenevad probleemipüstitused,
- vajadusel täpsustatakse arengustrateegia elemente – eesmärged ja ülesanded,
- aktualiseeritakse tegevuskava.

Vastavalt seadusandlusele peab omavalitsuse arengukava ajakohastamine toimuma enne 1. oktoobrit. Arvestades Kiili valla eelarve koostamise, vastuvõtmise, täitmise ja muutmise korda, on otstarbekas, et Vallavalitsus esitab Volikogule arengukava täiendamise projekti ja nelja aasta eelarve strateegia juunikuu Volikogu istungiks.